

Stellan Munt

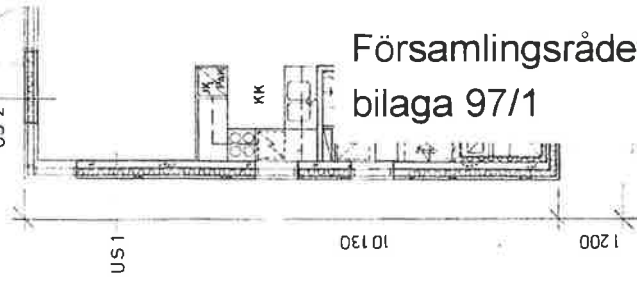


**KARIS-POJO⁺
SVENSKA
FÖRSAMLING**

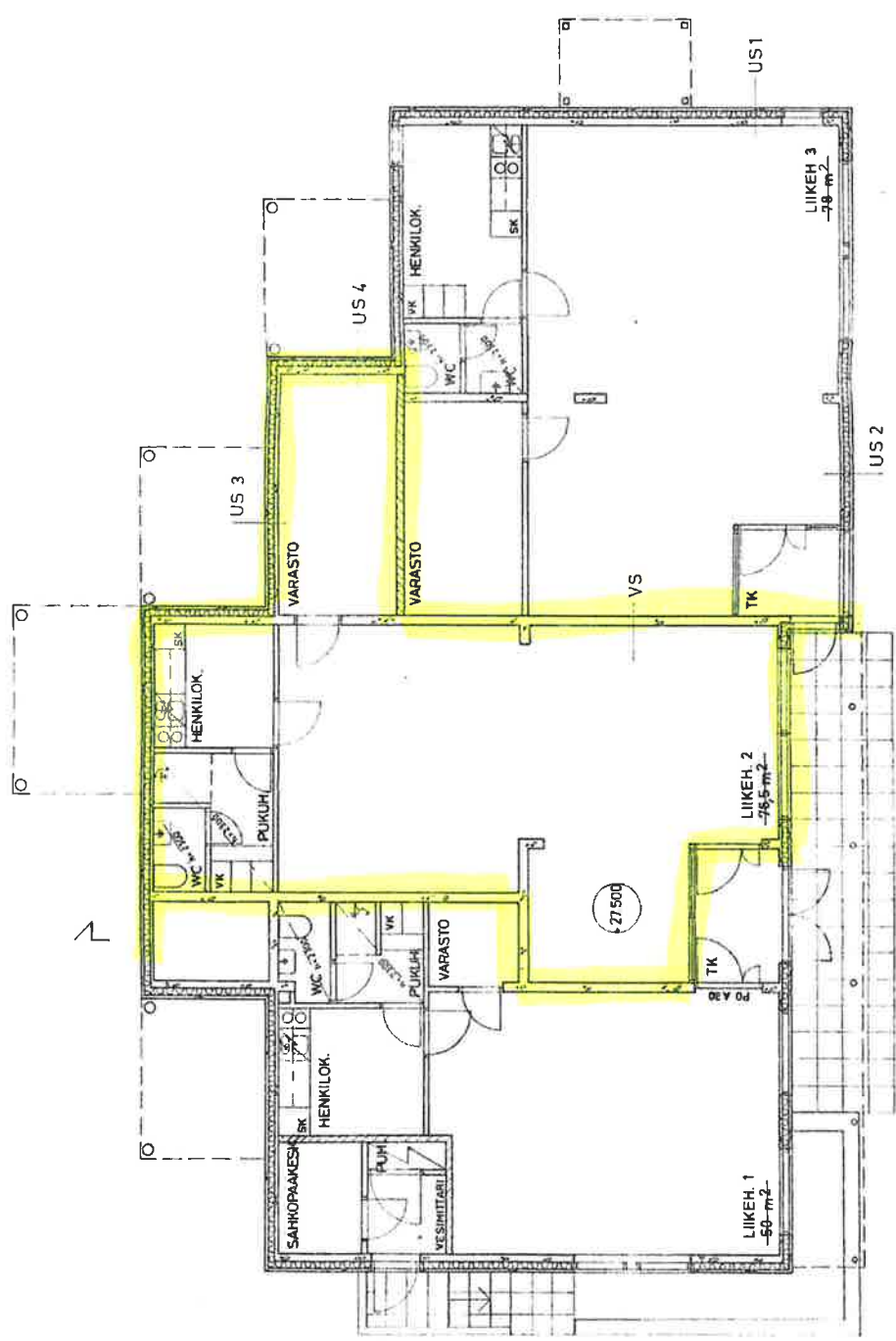
**FÖRSAMLINGSRÅDET
13.11.2023**

**BILAGOR
95/1 OCH 96/1**

Stellan Björk
 känd



2 ↓



1 KERROS

- | | | |
|--|---|--|
| <p>US 1 rakenne ulkoa sisälle 60 mm teräsbetoni 125 mm mineraalivilla 150 mm teräsbetoni pinta huoneselityksen mukaan k=0,29</p> | <p>US 2 rakenne ulkoa sisälle 60 mm teräsbetoni 125 mm mineraalivilla 70 mm teräsbetoni pinta huoneselityksen mukaan k=0,29</p> | <p>US 3 rakenne ulkoa sisälle Kosteuseristys 2-kert. bitumi 90 mm teräsbetoni 100 mm solupolystyreenilevy R 70 mm teräsbetoni pinta huoneselityksen mukaan k=0,36</p> |
|--|---|--|

Steffen Lund
Lund

BUDGETENS BINDANDE NIVÅER

I avsikt att skapa förutsättningar för ett så ändamålsenligt nyttjande som möjligt av de anslag som beviljats i budgeten, fastställer gemensamma kyrkofullmäktige bindningsnivåer enligt följande:

DRIFTSEKONOMIDELLEN

Driftsekonomidelen är bindande gentemot gemensamma kyrkofullmäktige på förvaltningsenhetsnivå. Förvaltningsenheterna är följande: Samfälligheten, Ekenäsnejdens svenska församling, Karis-Pojo svenska församling och Raaseporin suomalainen seurakunta.

Gemensamma kyrkorådet fattar beslut om omdisponering av anslag mellan samfällighetens huvudtitlar. Samfällighetens huvudtitlar är: Förvaltning, församlingsarbetet, begravningsväsendet och fastighetsväsendet.

Respektive församlingsråd fattar beslut om omdisponering av anslag mellan församlingarnas huvudtitlar. Församlingarnas huvudtitlar är: Förvaltning och församlingsarbetet.

Respektive kyrkoherde fattar beslut om omdisponering av anslag mellan uppgiftsområden inom församlingarnas huvudtitlar.

Ekonomidirektören fattar beslut om omdisponering av anslag mellan uppgiftsområden inom samfällighetens huvudtitlar.

Direktioner och liknande förvaltningsorgan, som svarar för en viss verksamhetshelhet har rätt att fatta beslut om omdisponering av anslag inom sitt eget uppgiftsområde.

I övrigt fattar gemensamma kyrkorådet beslut om omdisponering av anslag mellan konton på uppgiftsområde nivå genom att utse ansvarspersoner.

Budgeten är bindande enligt nettoprincipen. Det som ovan sagts om anslag gäller i tillämpliga delar på motsvarande sätt även budgetens verbala målformuleringar.

Omdisponering får inte tillgripas för att därigenom skapa anslag för sådan verksamhet eller anskaffning som under budgetberedningen avlägsnats från budgetförslaget.

Gemensamma kyrkofullmäktige fattar beslut om omdisponering av anslag mellan förvaltningsenheter. Likaså fattar gemensamma kyrkofullmäktige beslut om beviljande av tilläggsanslag.

INVESTERINGSDELEN

Gemensamma kyrkofullmäktige beslutar om beviljande av tilläggsanslag eller omdisponering av anslag som beviljats inom investeringsdelen.



RASEBORGS KYRKLIGA SAMFÄLLIGHET⁺
RAASEPORIN SEURAKUNTAYHTYMÄ

BUDGET 2024

med

verksamhetsplan

och

ekonomiplan 2025-2026

TALOUSARVIO 2024

toimintasuunnitelmalla

ja

taloussuunnitelmalla

2025-2026

INNEHÅLL – SISÄLTÖ

| | SIDA -SIVU |
|---|------------|
| 1. ALLMÄNT – YLEISTÄ | 1 |
| 2. DRIFTSEKONOMIDELLEN – KÄYTTÖTALOUSOSA | |
| 2.1 SAMMANFATTNING PÅ FÖRVALTNINGSENHETS- OCH HUVUDTITELNIVÅ – YHTEENVETO HALLINTOYKSIKKÖTASOLLA | 3 |
| 2.2 SAMMANFATTNING PÅ FÖRVALTNINGSENHETS- OCH HUVUDTITELNIVÅ I ENLIGHET MED BUDGETENS BINDNINGSNIVÅER – YHTEENVETO HALLINTO- YKSIKKÖ- OCH PÄÄLUOKKATASOLLA TALOUSARVIEN SITOVUUSTASOJEN MUKAISESTI | 5 |
| 2.3 VERKSAMHETS- OCH EKONOMIPLAN – TOIMINTA JA TALOUSSUNNITELMA | |
| 2.3.1 SAMFÄLLIGHETENS VERKSAMHETSOMRÅDEN – YHTYMÄN TOIMIALAT | 6 |
| 2.3.2 EKENÄSNEJDENS SVENSKA FÖRSAMLING | 10 |
| 2.3.3 KARIS-POJO SVENSKA FÖRSAMLING | 12 |
| 2.3.4 RAASEPORIN SUOMALAINEN SEURAKUNTA | 14 |
| 3. RESULTATRÄKNINGSDELEN – TULOSLASKELMAOSA | 18 |
| 4. INVESTERINGSDELEN – INVESTOINTIOSA | 20 |
| 5. FINANSIERINGSDELEN – RAHOITUSOSA | 21 |
| 6. GRAVVÄRDSFONDERNAS BUDGETAR – HAUDANHOITORAHASTOJEN TALOUSARVIOT | 22 |
| 7. RAMAR INFÖR BUDGETERINGEN – KEHYKSET BUDJETOINTIA VARTEN | 23 |

Organisation och grunder

Förvaltningsenheternas budgetförslag för 2024 har uppgjorts i enlighet med den kontoplan som bokföring enligt bokföringslagen förutsätter och som togs i bruk vid uppgörandet av budget för 1999 och sedan dess genomgått smärre revideringar.

Förvaltningsenheternas förslag till budget för år 2024 omfattar det egentliga budgetförslaget jämte ekonomiplan (2025-2026) och verbal verksamhetsplan i vilken målformuleringar och även direkta budgetmotiveringar kan ingå. Ekonomiplanen 2025-2026 samt budgetens verbala verksamhetsplan har uppgjorts på förvaltningsenhetsnivå (dvs. inte på uppgiftsområdesnivå), i enlighet med budgetens bindningsnivåer.

Grundstadgan innehåller regler gällande grunderna för inkomstfördelningen mellan förvaltningsenheterna. Närmare beslut om tillämpningen av fördelningsgrunderna fattas av gemensamma kyrkofullmäktige under det första och det tredje året av sin mandatperiod. Grunderna för inkomstfördelningen mellan församlingarna för perioden 2024-2025 har fastställts av gemensamma kyrkofullmäktige. Vid fastställandet av inkomstskattesatsen för år 2024 räknade man med sammanlagda skatteintäkter 5.197.000 euro. Gemensamma kyrkorådets budgetdirektiv för 2024 utgår från ett budgeterat underskott på 250.000€, vilket med beaktande av gemensamma kyrkofullmäktiges beslut om grunderna för inkomstfördelningen mellan församlingarna ger (netto) ramar inför budgeteringen i enlighet med punkt 7 i denna budget.

Olika myndigheter har beräknat att införandet av välfärdsområden medför ändringar även i kyrkans skattegrund. Kyrkostyrelsen har rekommenderat att församlingarna därför frivilligt sänker sin inkomstskattesats för att undvika en de facto skärpning av kyrkoskatten. Vid fastställandet av inkomstskattesatsen för 2023 hörsammade gemensamma kyrkofullmäktige denna rekommendation och - samtidigt med beaktande av tidigare års ackumulerade överskott - fastställdes skattesatsen till 1,50% i stället för 1,60% som tidigare år. Ekonomin har under året varit stabil och under 2024 fortsätter man med samma inkomstskattesats som 2023, dvs 1,50%%

Ekonomiförvaltningen har svarat för budgeteringen av förvaltningsenheternas personalkostnader i enlighet med avtalsenliga justeringar och i enlighet med vid budgeteringstidpunkten befintlig personal.

Organisaatio ja perusteet

Hallintoyksikköjen talousarvioehdotukset vuodelle 2024 on laadittu sen tiiluettelon mukaisesti jota kirjapito kirjapitolain edellyttää ja joka otettiin käyttöön laadittaessa 1999 vuoden talousarviota ja mitä sen jälkeen hieman on tarkistettu.

Hallintoyksikköjen talousarvioehdotus vuodelle 2024 käsittää varsinaisen talousarvioehdotuksen ja taloussuunnitelman (2025-2026), sekä kirjallisen toimintasuunnitelman, johon myös voi sisältyä suoria talousarviooperusteluja. Taloussuunnitelma 2025-2026 sekä talousarvion kirjallinen toimintasuunnitelma on laadittu hallintoyksikkötasolla (ei tehtäväaluetasolla) talousarvion sitovuustasojen mukaisesti.

Perussääntöön sisältyy sääntöjä koskien tulonjakoa hallintoyksikköjen kesken. Yhteinen kirkkovaltuusto päättää tulonjakoperusteiden soveltamisesta toimikautensa ensimmäisenä ja kolmantena vuonna. Yhteinen kirkkovaltuusto on vahvistanut tulonjakoperusteet seurakuntien kesken jaksolle 2024-2025. Vahvistettaessa tuloveroprosenttia vuodelle 2024 yhteenlaskettujen verotulojen oli arvioitu nousevan 5.197.000 euroon. Yhteisen kirkkoneuvoston talousarvio ohje perustui 250.000€ budjetoituun alijäämään, mikä yhteisen kirkkovaltuuston tulonjakopäätöksen huomioiden antaa tämän talousarvion kohdan 7 mukaiset (netto) kehykset budjetoinnille.

Eri viranomaiset ovat laskeneet, että hyvinvointialueiden voimaantulo johtaa muutoksiin myös kirkon veroperustaan. Kirkkohallitus on suosittanut, että seurakunnat siksi vapaaehtoisesti laskisivat tuloveroprosenttejaan, jotta vältytään tosiasiallisesta kirkkoverokiristyksestä. Vahvistettaessa vuoden 2023 tuloveroprosenttia yhteinen kirkkovaltuusto huomioi tämän suosituksen ja - samalla huomioiden edellisten vuosien kertynyt ylijäämä - tuloveroprosentiksi vahvistettiin 1,50% edellisvuosien 1,60% sijaan. Talous on vuoden aikana ollut vakaa ja vuonna 2024 jatketaan samalla tuloveroprosentilla kuin 2023, siis 1,50%:lla.

Taloushallinto on vastannut hallintoyksiköiden henkilöstömenojen budjetoinnista mainittujen palkankorotusten ja budjetointiajankohtana olemassa olevan henkilöstön mukaisesti.

2. DRIFTSEKONOMIDELLEN – KÄYTTÖTALOUSOSA

2.1 SAMMANFATTNING PÅ FÖRVALTNINGSENHETSNIVÅ

2.1 YHTEENVETO HALLINTOYKSIKKÖTASOLLA

| SAMFÄLLIGHETEN - YHTYMÄ | | | | | | |
|--|----------------|---------------------------|--------------------|--------------|--------------------|--------------|
| | FÖRSLAG | BU (med ändr.) | PLAN | FÖRH. | PLAN | FÖRH. |
| | EHDOTUS | TA (sis.muutokset) | SUUNNITELMA | KOR. | SUUNNITELMA | KOR. |
| | 2024 | 2023 | 2025 | % | 2026 | % |
| INKOMSTER (externa) - TULOT (ulkoiset) | 858 900 | 840 300 | 858 900 | | 858 900 | |
| UTGIFTER (externa) - MENOT (ulkoiset) | -2 967 300 | -2 882 200 | -2 967 300 | | -2 967 300 | |
| VERKSAMHETS BIDRAG 1 (externt) - TOIMINTAKATE 1 (ulkoisen) | -2 108 400 | -2 041 900 | -2 108 400 | | -2 108 400 | |
| INKOMSTER (interna) - TULOT (sisäiset) | 14 000 | 14 000 | 14 000 | | 14 000 | |
| UTGIFTER (interna) - MENOT (sisäiset) | -29 000 | -29 000 | -29 000 | | -29 000 | |
| VERKSAMHETS BIDRAG 2 (externt och internt) - TOIMINTAKATE 2 (ulkoisen ja sisäinen) | -2 123 400 | -2 056 900 | -2 123 400 | | -2 123 400 | |
| BIDRAG TILL FÖRVALTNINGSENHETEN (externt och internt) - HALLINTOYKSIKKÖKATE (ulkoisen ja sisäinen) | -2 123 400 | -2 056 900 | -2 123 400 | | -2 123 400 | |

| EKENÄSNEJDENS SVENSKA FÖRSAMLING | | | | | | |
|--|----------------|---------------------------|--------------------|--------------|--------------------|--------------|
| | FÖRSLAG | BU (med ändr.) | PLAN | FÖRH. | PLAN | FÖRH. |
| | EHDOTUS | TA (sis.muutokset) | SUUNNITELMA | KOR. | SUUNNITELMA | KOR. |
| | 2024 | 2023 | 2025 | % | 2026 | % |
| INKOMSTER (externa) - TULOT (ulkoiset) | 29 700 | 29 700 | 29 700 | | 29 700 | |
| UTGIFTER (externa) - MENOT (ulkoiset) | -1 393 000 | -1 315 900 | -1 393 000 | | -1 393 000 | |
| VERKSAMHETS BIDRAG 1 (externt) - TOIMINTAKATE 1 (ulkoisen) | -1 363 300 | -1 286 200 | -1 363 300 | | -1 363 300 | |
| INKOMSTER (interna) - TULOT (sisäiset) | 23 000 | 23 000 | 23 000 | | 23 000 | |
| UTGIFTER (interna) - MENOT (sisäiset) | 0 | 0 | 0 | | 0 | |
| VERKSAMHETS BIDRAG 2 (externt och internt) - TOIMINTAKATE 2 (ulkoisen ja sisäinen) | -1 340 300 | -1 263 200 | -1 340 300 | | -1 340 300 | |
| BIDRAG TILL FÖRVALTNINGSENHETEN (externt och internt) - HALLINTOYKSIKKÖKATE (ulkoisen ja sisäinen) | -1 340 300 | -1 263 200 | -1 340 300 | 0 | -1 340 300 | |

| KARIS-POJO SVENSKA FÖRSAMLING | | | | | | |
|--|----------------|---------------------------|--------------------|--------------|--------------------|--------------|
| | FÖRSLAG | BU (med ändr.) | PLAN | FÖRH. | PLAN | FÖRH. |
| | EHDOTUS | TA (sis.muutokset) | SUUNNITELMA | KOR. | SUUNNITELMA | KOR. |
| | 2024 | 2023 | 2025 | % | 2026 | % |
| INKOMSTER (externa) - TULOT (ulkoiset) | 153 400 | 153 400 | 153 400 | | 153 400 | |
| UTGIFTER (externa) - MENOT (ulkoiset) | -925 900 | -894 000 | -925 900 | | -925 900 | |
| VERKSAMHETS BIDRAG 1 (externt) - TOIMINTAKATE 1 (ulkoisen) | -772 500 | -740 600 | -772 500 | | -772 500 | |
| INKOMSTER (interna) - TULOT (sisäiset) | 18 800 | 18 800 | 18 800 | | 18 800 | |
| UTGIFTER (interna) - MENOT (sisäiset) | 0 | 0 | 0 | | 0 | |
| VERKSAMHETS BIDRAG 2 (externt och internt) - TOIMINTAKATE 2 (ulkoisen ja sisäinen) | -753 700 | -721 800 | -753 700 | | -753 700 | |
| BIDRAG TILL FÖRVALTNINGSENHETEN (externt och internt) - HALLINTOYKSIKKÖKATE (ulkoisen ja sisäinen) | -753 700 | -721 800 | -753 700 | 0 | -753 700 | |

2. DRIFTSEKONOMIDELÉN – KÄYTTÖTALOUSOSA

2.1 SAMMANFATTNING PÅ FÖRVALTNINGSENHETSNIVÅ
2.1 YHTEENVETO HALLINTOYKSIKKÖTASOLLA

| RAASEPORIN SUOMALAINEN SEURAKUNTA | | | | | | |
|--|----------------|---------------------------|--------------------|--------------|--------------------|--------------|
| | FÖRSLAG | BU (med ändr.) | PLAN | FÖRH. | PLAN | FÖRH. |
| | EHDOTUS | TA (sis.muutokset) | SUUNNITELMA | KOR. | SUUNNITELMA | KOR. |
| | 2024 | 2023 | 2025 | % | 2026 | % |
| INKOMSTER (externa) - TULOT (ulkoiset) | 38 500 | 38 500 | 38 500 | | 38 500 | |
| UTGIFTER (externa) - MENOT (ulkoiset) | -750 100 | -718 200 | -750 100 | | -750 100 | |
| VERKSAMHETS BIDRAG 1 (externt) - TOIMINTAKATE 1 (ulkoinen) | -711 600 | -679 700 | -711 600 | | -711 600 | |
| INKOMSTER (interna) - TULOT (sisäiset) | 0 | 0 | 0 | | 0 | |
| UTGIFTER (interna) - MENOT (sisäiset) | -26 800 | -26 800 | -26 800 | | -26 800 | |
| VERKSAMHETS BIDRAG 2 (externt och internt) - TOIMINTAKATE 2 (ulkoinen ja sisäinen) | -738 400 | -706 500 | -738 400 | | -738 400 | |
| BIDRAG TILL FÖRVALTNINGSENHETEN (externt och internt) - HALLINTOYKSIKKÖKATE (ulkoinen ja sisäinen) | -738 400 | -706 500 | -738 400 | | -738 400 | |

| TOTALT - YHTEENSÄ | | | | | | |
|--|----------------|---------------------------|--------------------|--------------|--------------------|--------------|
| | FÖRSLAG | BU (med ändr.) | PLAN | FÖRH. | PLAN | FÖRH. |
| | EHDOTUS | TA (sis.muutokset) | SUUNNITELMA | KOR. | SUUNNITELMA | KOR. |
| | 2024 | 2023 | 2025 | % | 2026 | % |
| INKOMSTER (externa) - TULOT (ulkoiset) | 1 080 500 | 1 061 900 | 1 080 500 | | 1 080 500 | |
| UTGIFTER (externa) - MENOT (ulkoiset) | -6 036 300 | -5 810 300 | -6 036 300 | | -6 036 300 | |
| VERKSAMHETS BIDRAG 1 (externt) - TOIMINTAKATE 1 (ulkoinen) | -4 955 800 | -4 748 400 | -4 955 800 | | -4 955 800 | |
| INKOMSTER (interna) - TULOT (sisäiset) | 55 800 | 55 800 | 55 800 | | 55 800 | |
| UTGIFTER (interna) - MENOT (sisäiset) | -55 800 | -55 800 | -55 800 | | -55 800 | |
| VERKSAMHETS BIDRAG 2 (externt och internt) - TOIMINTAKATE 2 (ulkoinen ja sisäinen) | -4 955 800 | -4 748 400 | -4 955 800 | | -4 955 800 | |
| BIDRAG TILL FÖRVALTNINGSENHETEN (externt och internt) - HALLINTOYKSIKKÖKATE (ulkoinen ja sisäinen) | -4 955 800 | -4 748 400 | -4 955 800 | | -4 955 800 | |

2. DRIFTSEKONOMIDELLEN – KÄYTTÖTALOUSOSA

2.2 SAMMANFATTNING PÅ FÖRVALTNINGSENHETS- OCH HUVUDTITELNIVÅ I ENLIGHET MED BUDGETENS BINDNINGSNIVÅER
2.2 YHTEENVETO HALLINTOYKSIKKÖ- JA PÄÄLUOKKATASOLLA TALOUSARVION SITOVUUSTASOJEN MUKAISESTI

| BUDGETENS BINDNINGSNIVÅER TALOUSARVION SITOVUUSTASOT | | |
|---|-------------------|---------------------------|
| FÖRVALTNINGSENHET- HALLINTOYKSIKKÖ | FÖRSLAG | BU (med ändr.) |
| Huvudtitel - Pääluokka | EHDOTUS | TA (sis.muutokset) |
| | 2024 | 2023 |
| SAMFÄLLIGHETEN-YHTYMÄ | -2 123 400 | -2 056 900 |
| Förvaltning - Hallinto | -470 500 | -454 200 |
| Gemensamma församlingsuppgifter - Yhteinen seurakuntatyö | -120 500 | -114 200 |
| Begravningsväsendet - Hautaustoimi | -466 200 | -445 200 |
| Fastighetsväsendet - Kiinteistötoimi | -1 066 200 | -1 043 300 |
| | | |
| EKENÄSNEJDENS SVENSKA FÖRSAMLING | -1 340 300 | -1 263 200 |
| Förvaltning | -112 300 | -115 600 |
| Församlingsarbetet | -1 228 000 | -1 147 600 |
| | | |
| KARIS-POJO SVENSKA FÖRSAMLING | -753 700 | -721 800 |
| Förvaltning | -79 600 | -79 400 |
| Församlingsarbetet | -674 100 | -642 400 |
| | | |
| RAASEPORIN SUOMALAINEN SEURAKUNTA | -738 400 | -706 500 |
| Hallinto | -131 500 | -128 900 |
| Seurakuntatyö | -606 900 | -577 600 |
| | | |
| | | |
| | | |

2.3.1. Budgetens verksamhetsplan 2024 och ekonomiplanen 2025-2026

Förvaltningsenhet: **Samfällighetens verksamhetsområden**

Till förvaltningsenheten hörande uppgiftsområden: Gemensamma kyrkofullmäktige, revision och kontroll, gemensamma kyrkorådet, ekonomiförvaltning, arbetsmiljökommission, övrig allmän- och ICT-förvaltning, familjerådgivning, sjukhussjälavård, begravningsplatsförvaltning, byggnader på begravningsplatser, fastighetsförvaltning, bostadsaktielägenheter, kyrkor, församlingshem, övriga fastigheter, lägergårdar, köksväsendet, jordområden och skogsbruk.

KORT PRESENTATION AV FÖRVALTNINGSENHETENS UPPGIFTSOMRÅDEN OCH DERAS VERKSAMHETSIDÉ

Till förvaltningsenheten hör de uppgiftsområden som behövs för att sköta de uppgifter som ankommer på den kyrkliga samfälligheten via bestämmelser i kyrkolag och kyrkoordning samt stadganden i grundstadgan.

BUDGETÅRETS MÅLSÄTTNINGAR

- Kontinuerlig utveckling av fungerande och kostnadseffektiva **förvaltningsrutiner** och arbetsmetoder.
- Fortsatt ändamålsenlig och kostnadseffektiv användning av Kyrkans servicecentrals och Kustens IT-centrals tjänster.

MÅLSÄTTNINGAR OCH UTMANINGAR FÖR PLANEPERIODEN 2025-2026

- Fortsatt styrning av och investeringar i **begravningsväsendet** mot lösningar som i lägre grad förbrukar markreserver.
- **Fastighetsväsendet** utvecklas kontinuerligt i ekonomisk/ekologisk riktning. Tillgänglighet, användarvänlighet, samt kostnadseffektiv och ändamålsenlig användning av utrymmen är tyngdpunkter.
- Uppdatering och godkännande av en **fastighetsstrategi** som stöder föregående punkt liksom ett fortsatt arbete med kartläggning av exempelvis byggnader som skall prioriteras gällande underhåll och byggnader som kan avyttras.

EVENTUELLA NÄRMARE FÖRKLARINGAR OCH BUDGETMOTIVERINGAR GÄLLANDE OLIKA ANSLAG I BUDGETEN

- Investeringsprojekten finns i budgetens investeringsdel och dess ekonomiplan och finns närmare beskrivna där.

MILJÖMÅL

Raseborgs kyrkliga samfällighet/miljögruppen arbetar fortlöpande med att uppdatera miljöprogrammet för förnyelse av diplomaten.

Mål för året 2024:

- förnyelse av miljödiplomaten

Plan 2025-2026:

- att förankra medvetenheten kring miljödiplomats olika aspekter inom organisationens olika nivåer och förvaltningsenheter. Detta kan göras exempelvis med tillhandahållande av informationsmaterial och olika tillfällen som är inriktade på temat.

2.3.1. Vuoden talousarvion toimintasuunnitelma 2024 ja taloussuunnitelma 2025 - 2026

Hallintoyksikkö: **Yhtymän toimialat**

Hallintoyksikköön kuuluvat tehtäväalueet: Yhteinen kirkkovaltuusto, tilintarkastus ja valvonta, yhteinen kirkkoneuvosto, taloushallinto, työympäristötoimikunta, muu yleis- ja ICT-hallinto, perheneuvonta, sairaalasielunhoito, hautausmaahallinto, rakennukset hautausmailla, hautausmaat, kiinteistöhallinto, asunto-osakeasunnot, kirkot, seurakuntakodit, muut kiinteistöt, leirikeskukset, keittiötoimi, maa-alueet, metsätalous.

LYHYT ESITTELY HALLINTOYKSIKÖN TEHTÄVÄALUEISTA JA NÄIDEN TOIMINTAIDEASTA

Hallintoyksikköön kuuluvat ne tehtäväalueet jotka tarvitaan niiden tehtävien hoitamiseen jotka yhtymälle kuuluvat kirkkolain ja kirkkojärjestyksen sekä perussäännön nojalla.

TALOUSARVIOVUODEN TAVOITTEET

- Toimivien ja kustannustehokkaiden **hallintorutiinien** ja työmenetelmien jatkuva kehittäminen.
- Edelleen Kirkon palvelukeskuksen ja Rannikon IT-keskuksen palvelujen tarkoituksenmukainen ja kustannustehokas käyttö.

TAVOITTEET JA HAASTEET SUUNNITTELUKAUDELLE 2025-2026

- Jatkovaa **hautaustoimen** ohjausta ja siihen investoiminen vähemmän maareservejä käyttäviin ratkaisuihin.
- **Kiinteistötoimeja** kehitetään jatkuvasti taloudelliseen/ekologiseen suuntaan. Käytettävyys, käyttäjäystävällisyys, sekä tilojen kustannustehokas ja tarkoituksenmukainen käyttö ovat painopisteitä.
- Edellistä kohtaa, sekä kartoitusta esimerkiksi rakennuksista, jotka pitää priorisoida ylläpidossa tai jotka voidaan myydä tarpeettomina, tukevan **kiinteistöstrategian** päivitys ja hyväksyminen.

MAHDOLLISET LÄHEMMÄT SELVITYKSET JA TALOUSARVIOPERUSTELUT KOSKIEN TALOUSARVION ERI MÄÄRÄRAHOJA

- Investointiprojektit ovat talousarvion investointiosassa ja sen taloussuunnitelmassa ja ovat lähemmin esitelty siellä.

YMPÄRISTÖTAVOITTEET

Raaseporin seurakuntayhtymä/ympäristöryhmä jatkaa päivittämällä ympäristöohjelmaa ympäristödiplomin uusintamista varten.

Vuoden 2024 tavoite:

- Ympäristödiplomin uusiminen..

Suunnitelma 2025 – 2026:

- ympäristödiplomin eri aspektien tietoisuuden ankkuroiminen organisaation eri tasoille ja hallintoyksiköille. Tämän voi tehdä esimerkiksi tiedotusmateriaalia esillä pitämällä ja teemaan suuntaantuvilla tilaisuuksilla.

2.3.2. Budgetens verksamhetsplan 2024 och ekonomiplanen 2025-2026

Förvaltningsenhet: **Ekenäsnejdens svenska församling/ församlingsarbete**

Till förvaltningsenheten hörande uppgiftsområden: 1210000000-1219999999

Mål och vision

- En församling mitt i livet som värnar och utvecklar den kristna traditionen
- Ekenäsnejdens svenska församling fungerar mitt i livet med öppenhet och samverkan
- Ekenäsnejdens svenska församling är en kommunicerande och dialogbenägen församling i dagens samhälle
- Ekenäsnejdens svenska församling ger den grundservice som förutsätts av en församling enligt KL och KO, samt i enlighet med den vision som församlingsrådet fastställt
- Nyckelord: SAMVERKAN, DIALOG och FÖRDJUPNING

CENTRALA TYNGDPUNKTSOMRÅDEN I VERKSAMHETEN

- Ekenäsnejdens svenska församling är en kommunicerande församling som satsar på en ständig utveckling av det verbala och visuella uttrycket i tryck, på webben och i helhetsimagen. Information i alla dessa former är ett förverkligande av församlingens evangelisationsuppgift. Utgivande av tidning 4-5 gånger per år
- Det diversifierade utbudet av gudstjänster, mässor och andakter utgör en del av församlingens kärnverksamhet
- Att finna nya möjligheter och skapa meningsfulla rum för frivilliga medarbetare att finna sin plats i församlingen.
- Att möta människor enskilt med hjälp och stöd i livets olika vägska
- Att skapa goda mötesplatser för gemenskap, stöd och fördjupning
- I övrigt hänvisas till Ekenäsnejdens svenska församlings vision samt till de sektorvisa verksamhetsplanerna

BUDGETÅRETS MÅLSÄTTNINGAR

- Enligt huvudmålsättningarna ovan

MÅLSÄTTNINGAR OCH UTMANINGAR FÖR PLANEPERIODEN 2024-2026

- Balansering av ekonomin fortsätter genom en noggrann och adekvat uppföljning av utgifterna i relation till uppgjorda planer. Den ekonomiska basen bibehålls genom att församlingsmedlemmarna motiveras att bli kvar i församlingen. Verksamheten bör beakta detta.
- Fungerande nyrekrytering
- Historik över Ekenäs församling

| Ekenäsnejdens svenska församling | Förslag 2024 | Plan 2025 | Plan 2026 |
|----------------------------------|-----------------|--------------|--------------|
| NYCKELTAL | | | |
| VERKSAMHET | | | |
| Närvarande medlemmar | 8900 | 8800 | 8700 |
| Antal dop | 70 | 70 | 70 |
| Antal konfirmander | 125 | 115 | 110 |
| Antal vigslar | 20 | 20 | 20 |
| Antal jordfästningar | 135 | 135 | 135 |

Enligt församlingrådet beslut §009 14.9.2023

2.3.3. Budgetens verksamhetsplan 2023 och ekonomiplanen 2024-2025

Förvaltningsenhet: **122 KARIS-POJO SVENSKA FÖRSAMLING**

Till förvaltningsenheten hörande

uppgiftsområden: **1020000;1070000;1080000;2010000;2020000;2030000;2040000;
2050000;2100000;2220000;2310000;2330000;2350000;2360000;2380000;
2390000;2410000;2550000;2600000;2900000**

KORT PRESENTATION AV FÖRVALTNINGSENHETENS UPPGIFTSOMRÅDEN OCH DESSAS VERKSAMHETSIDÉ

Karis-Pojo svenska församling bedriver kyrklig verksamhet bland svensk- och tvåspråkiga Karis- och Pojo- och Svartåbor. Verksamhetskanalerna är barn- och ungdomsverksamhet, skriftskola, musikverksamhet, diakoni och mission, pastorskansliet, gudstjänsterna och kyrkliga förrättningar.

Svenska och finska församlingens gemensamma eftermiddagsverksamhet administreras av Karis-Pojo svenska församling.

CENTRALA TYNGDPUNKTSOMRÅDEN I VERKSAMHETEN

All verksamhet strävar efter att andas en positiv kyrklig och församlingsidentitet, där församlingen stöder och uppmuntrar sina medlemmar att hitta och upprätthålla och förkovra heligheten i sitt liv. Levande gudstjänstliv med fungerande gudstjänstgrupper i både S:ta Katarina och S:ta Maria kyrka prioriteras. Skriftskolans ställning är given och gedigen, familjearbetet prioriteras.

BUDGETÅRETS MÅLSÄTTNINGAR

Församlingen anpassar sin verksamhet enligt rådande resurser. Kvalitativt bra, tidsenlig verksamhet är en förutsättning för kyrkans fortsatta existens speciellt nu när folkkyrkotanken befinner sig i en förvandling. Församlingens medlemsantal minskar närmast p.g.a. åldersstrukturen på orten. Även utskrivningarna ur kyrkan och att inte låta döpa sitt barn bidrar till att verksamhetsresurserna minskar. Att anpassa verksamheten och personalen enligt resurserna kommer fortsättningsvis att prägla beslutsfattandet. Församlingsbornas gåvor och kunskap genom frivilligverksamhet kommer att bli allt viktigare.

Den penningmässiga målsättningen för budgetåret är att hållas innanför den ram församlingen tilldelas.

MÅLSÄTTNINGAR OCH UTMANINGAR FÖR PLANEPERIODEN 2025–2026

Utmaningen inom själva verksamheten är att församlingsbornas prioriteringar har ändrat sig i riktning mot samlingar av engångskaraktär, bort från långvarig regelbundenhet.

Karis-Pojo svenska församling sköter fortsättningsvis sin uppgift på ett sätt som motsvarar församlingsbors och samhällets behov med trygg förankring i kyrkans tradition.

| Karis-Pojo svenska församling | Förslag 2024 | Plan 2025 | Plan 2026 |
|-------------------------------|-----------------|--------------|--------------|
| NYCKELTAL | | | |
| VERKSAMHET | | | |
| Närvarande medlemmar | 5000 | 5000 | 5000 |
| Antal dop | 40 | 40 | 40 |
| Antal konfirmander | 65 | 65 | 65 |
| Antal vigslar | 10 | 10 | 10 |
| Antal jordfästningar | 75 | 80 | 80 |

Enligt församlingens beslut §080 10.10.2023

2.3.4. Talousarvion toimintasuunnitelma 2024 ja taloussuunnitelma 2025-2026

Hallintoyksikkö: **Raaseporin suomalainen seurakunta**

Tehtäväalueet: 1231020000-1239999999

YHTEENVETO

Talous- ja toimintasuunnittelun pohjana on seurakunnan strategia (2019-2023), kulunut vuosi 2023 ja henkilöstösuunnitelma, jonka tavoitteena on nykyisten henkilöstöresurssien jatkuminen. Vuonna 2023 seurakunnan strategiaa vuosille 2024-2027 on työstetty kevään ja syksyn suunnitteluilloissa yhteistyössä luottamushenkilöiden ja työyhteisön kanssa. Uusi strategia valmistuu vuoden 2023 loppuun mennessä ja otetaan käyttöön vuonna 2024.

Koko kirkon Ovet auki -strategia ja Hiilineutraali kirkko 2030 –strategia on otettu huomioon suunnittelussa. Raaseporin seurakuntayhtymä on saanut Kirkon ympäristödiplomin vuonna 2019, ja diplomin päivittämisen myötä diplomi on voimassa myös vuodesta 2024 lähtien viisi vuotta eteenpäin.

Missio Seurakuntamme kutsuu ihmisiä Jumalan yhteyteen, toimii uskon, toivon ja rakkauden synnyttämiseksi sekä rohkaisee välittämään lähimmäisistä ja luomakunnasta.

Arvot

- *Rakkaus*: Olemme yhdessä armosta osallisia. Välitämme Jumalan rakkautta toinen toisiamme ja luomakuntaa kohtaan sekä tuemme ihmisiä eri elämäntilanteissa.
- *Yhteisöllisyys*: Liitymme ihmisten elämään ja vahvistamme yhteyttä toimimalla yhdessä heidän kanssaan.
- *Uudistus*: Rohkeus uusiin toimintatapoihin, uskallus luopua tarpeettomasta ja luottamus tulevaisuuteen.

Henkilöstösuunnitelman mukaan seurakunnassa jatkavat seuraavat virat: kirkkoherra, kappalainen, seurakuntapastori, B-kanttori, C-kanttori, diakoni ja lapsi- ja perhetyönohjaaja ja seurakuntasihteeri sekä työsopimussuhteisena Postillan emäntä. Lisäksi kokeiluvirkana on nuorisopastorin virka 31.12.2024 asti, ja Postillan toiminnassa määräaikaiset ja osa-aikaiset työntekijät (kirpputorivastaava ja keittäjä). Tehtävänkuvaukset päivitetään vuosittain kehityskeskustelujen yhteydessä.

Seurakunnan työyhteisössä toimii kaksi työalatiimiä: Missio- ja Kasvuntiimi. Tiimien tarkoituksena on selkeyttää vastuita, vähentää päällekkäistä työtä ja mahdollistaa keskittyminen työalojen toimintaan koko seurakunnan alueella. Tiimien tehtävänä on suunnitella, kehittää ja toteuttaa yhdessä toimialaansa liittyvää toimintaa niin, että se nivoutuu tarkoituksenmukaisesti koko seurakunnan työhön strategian mukaisesti.

Missiotiimi suunnittelee, toteuttaa ja kehittää seurakunnan aikuistyöhön sekä diakonia- ja lähetystyöhön liittyvää toimintaa, koordinoi ja ohjaa jumalanpalveluselämän vapaaehtoisia ja vastaa seurakunnan hartauksista palvelukodeissa, kaupungin sosiaali- ja terveydenhoidon yksiköissä sekä palvelevasta vapaaehtoistyöstä. Toiminnan kehittämisessä ja suunnittelussa Missiotiimi käyttää yhtenä tarkastelumallina kirkon strategian Millenniaalien polut -aineistoa, joka viitoittaa seurakunnalle tapoja millenniaalien kohtaamiseen heidän omia lähtökohtiaan kunnioittaen.

Kasvuntiimi suunnittelee, toteuttaa ja kehittää seurakunnan lapsi-, perhe- ja varhaisnuorisotyötä sekä nuorisotyötä. Kasvuntiimi vastaa yhteistyöstä kouluihin ja päiväkoteihin sekä Mannerheimin Lastensuojeluliittoon (MLL Karjaa). Kasvuntiimin erityisenä työmallina on Kasvun Polku –malli, joka ohjaa koko seurakuntaa toimimaan niin, että lapset ja nuoret voivat elää kristittyinä itselleen tyypillisillä tavoilla seurakunnan yhteydessä. Polku-toimintamalli rakennetaan ja kehitetään paikallisesti vähitellen, ja sen tarkoituksena on havaita seurakunnan toiminnassa esimerkiksi mahdollisia katvealueita tai ylitarjontaa tietyille ikäryhmälle. Mallin käyttäminen on työntekijöiden, luottamushenkilöiden, seurakuntalaisten ja yhteistyöverkostojen yhteistä ja alati liikkeessä olevaa työtä.

Rippikoulutyön toiminnan runkona on paikallinen rippikoulusuunnitelma, joka on päivitetty syksyllä 2022. Rippikoulujen yhteydessä kiinnitetään erityistä huomiota myös rippikoululaisten vanhempien ja perheiden sekä kummien aktivoimiseen. Onnistuneen rippikoulutyön tuloksena muodostuu vahvuutta myös isokoulutuksiin ja nuorisotyöhön.

Nuorten vaikuttajaryhmä toimii seurakunnassa uuden kirkkolain myötä 1.1.2024 alkaen. Ryhmä muodostetaan alle 29-vuotiaista konfirmoiduista seurakunnan jäsenistä, ja sen on tarkoitus lisätä nuorten osallisuutta ja vaikuttamismahdollisuuksia seurakunnassa. Vaikuttajaryhmän toimintaa tuetaan, vahvistetaan ja vakiinnutetaan vuoden 2024 aikana.

Viestintä on seurakunnan toiminnassa yhä merkittävämpi alue, joka läpivalaisee kaikki työmuodot. Viestintä on olennainen osa jokaisen työntekijän tehtäväkuvaa. Viestinnän tavoitavuuteen, houkuttelevuuteen, tarkoituksenmukaisuuteen ja monipuolisuuteen erilaisissa viestintäkanavissa kiinnitetään yhä enemmän huomiota. Viestintästrategiassa on kirjattuna yhteisesti viestintää koskevat linjaukset, kuten esimerkiksi erityiset viestintävastuut, päivitysvuorot sosiaalisessa mediassa ja yhteneväinen viestintäilme.

Yhteistyö muiden paikallisten toimijoiden kanssa. Seurakunta kutsuu toiminnan valmisteluun ja toteuttamiseen mukaan eri sidosryhmiä, kuten seurakunnan vapaaehtoisia ja luottamushenkilöitä, piirien, ryhmien ja järjestöjen jäseniä sekä muita paikallisia toimijoita.

Vuoden 2024 toiminnan painopisteet ja tavoitteet:

Yksinäisyyden vähentäminen

Missiitiimin tavoitteena on pyrkiä tavoittamaan ja kohtaamaan vanhuksia, yksinäisiä ja syrjäytyneitä ihmisiä toteuttamalla erilaisia matalan osallistumiskynnyksen tilaisuuksia ja kohtaamispaikkoja. Monipuolisesti järjestetyllä säännöllisellä hartauselämällä Raaseporin alueen palvelukodeissa ja kaupungin sosiaali- ja terveydenhoidon yksiköissä pyritään kohtaamaan ihmisiä, jotka eivät pääse rajoitteistaan johtuen osallistumaan seurakunnan toimintaan. SPR:n kanssa yhteistyössä toteutettavalla Ystäväpalvelutoiminnalla ohjataan palvelevan vapaaehtoisuuden piirissä toimivia vapaaehtoisia kohtaamaan yksinäisiä ihmisiä heidän omassa elämänpiirissään. Diakoninen tuki ja sielunhoidollinen kohtaaminen ovat myös avainasemassa vanhusten, yksinäisten ja syrjäytyneiden ihmisten tavoittamisessa.

Kasvuntiimin tavoitteena on pyrkiä tavoittamaan perheitä lasten ja nuorten kasvunkaaren eri vaiheissa. Pyrkimyksenä on kohdata perheet kokonaisuutena ottaen huomioon lapset, vanhemmat, isovanhemmat, kummit ja kaikki perheiden arjessa ja juhlassa mukana olevat. Perheille ja eri-ikäisille perheenjäsenille tarjotaan kohtaamispaikkoja muiden perheiden kanssa yli sukupolvien. Lasten ja nuorten tavoittamisessa kiinnitetään erityistä huomiota yksinäisyyden vähentämiseen esimerkiksi jalkautumalla kouluihin välitunneille tapaamaan koululaisia, järjestämällä läskykerhoja ja pop-up-nuorteniltoja. Rippikouluissa kiinnitetään erityistä huomiota perheiden hyvinvointiin ja koko perheen yhteisen rippikoulumatkan vahvistamiseen. Yhteistyötä koulujen, päiväkotien ja kaupungin kanssa kehitetään ja haetaan uusia yhteistyömahdollisuuksia.

Yhteisöllisyyden ja vapaaehtoisuuden vahvistaminen

Pohjassa toimivan kerran kuussa toteutettavan Iltakirkon ja iltakirkkotiimin lisäksi luodaan uusia messuvalmisteluryhmiä ja vapaaehtoisten toimintaa vakiinnutetaan erityismessujen, piirien ja ryhmien ympärille. Tammisaaren Raamattu- ja rukouspiirin toimintaa messuvalmisteluryhmänä vahvistetaan, ja viikkomessuja toteutetaan säännöllisesti. Karjaalla Ilosanomapiirin yhteyteen syntyneitä Ilosankirkkoa jatketaan ikäihmisten omana viikkomessuna. Lapsille ja perheille järjestetään useammin Tenavakirkkoja ja Perhemessuja lounaiseen perhekahviloiden ja -muskareiden rinnalle. Nuorille ja nuorille aikuisille etsitään uusia tapoja liittyä seurakunnan messuyhteyteen. Vapaaehtoisille järjestetään koulutusta, kiitosjuhla ja heidät siunataan tehtävänsä juhlamessussa. Sosiaalisessa mediassa kutsutaan ihmisiä myös lyhytkestoisiin lähimmäispalvelun tehtäviin tai projekteihin.

Työntekijöiden jalkautuminen raaseporilaisten pariin

Etsitään uusia tapoja markkinoiden lisäksi jalkautua sinne, missä raaseporilaiset ovat, kuten esimerkiksi Kauneimmat joululaulut –tilaisuuksien järjestäminen kauppakeskuksessa tai ravintolassa. Lisäksi tutkitaan mahdollisuuksia yhteistyöhön erilaisten harrastepiirien ja –ryhmien, kyläyhdistysten, kaupungin nuorisotoiminnan ja partiolaistoiminnan kanssa.

Jäsenmäärän kehitys. Seurakunnan jäsenmäärä vuonna 2022 oli 4.927, ja ennuste vuodelle 2023 on 4.825 jäsentä. Vuosittainen muutos on noin -100 henkilöä.

| Raaseporin suomalainen seurakunta | Ehdotus 2024 | Suunnitelma 2025 | Suunnitelma 2026 |
|-----------------------------------|-----------------|---------------------|---------------------|
| AVAINLUVUT | | | |
| TOIMINTA | | | |
| Läsnäolevat jäsenet | 4806 | 4723 | 4530 |
| Kasteet | 32 | 30 | 25 |
| Rippikoululaisten lukumäärä | 60 | 54 | 50 |
| Vihkimiset | 39 | 39 | 39 |
| Hautajaiset | 90 | 90 | 90 |

Yleishallinnon painopisteet ja tavoitteet 2024

- Strategian päivittäminen vuosille 2024-2027.
- Seurakunnan toiminnan suunnitteleminen, kehittäminen ja toteuttaminen yhteistyössä eri sidosryhmien kanssa strategian mukaisesti.
- Toiminnan suunnittelu ja arviointi yhdessä luottamushenkilöiden ja työntekijöiden kanssa keväällä ja syksyllä.
- Kasvun Polku –toimintamallin työstäminen erityisesti kasvuntiimissä ja yhdessä työntekijöiden, luottamushenkilöiden ja seurakuntalaisten kanssa.
- Nuorten vaikuttajaryhmän vahvistuminen ja osallisuus seurakunnan päätöksenteossa.
- Työyhteisön jaksamisesta ja organisaation toimivuudesta huolehtiminen.
- Hyvän yhteistyön ylläpitäminen ja kehittäminen eri yhdistysten ja kaupungin toimijatahojen kanssa.
- Yhteistyön vahvistaminen sisarseurakuntien kanssa: yhteinen johtoryhmätyöskentely ja yhteiset linjaukset toiminnassa.
- Työharjoittelupaikan tarjoaminen teologiharjoittelijalle keväällä 2024.

Tavoitteet ja haasteet suunnittelukaudelle 2024-2026

- Nykyisen henkilöstön ylläpitäminen.
- Seurakunnan toiminnan mukauttaminen ja kehittäminen muuttuvissa yhteiskunnallisissa tilanteissa.

Seurakuntaneuvoston päätöksen §93 12.10.2023 mukaan

3.RESULTATRÄKNING (EXTERN)

| | BS föregående år 2022 | BU pågående 2023 | BU 2024 | EP 2025 | EP 2026 |
|---|--------------------------|----------------------|----------------------|----------------------|----------------------|
| Verksamhetsintäkter | 1 479 645,63 | 1 061 900,00 | 1 080 500,00 | 1 080 500,00 | 1 080 500,00 |
| Ersättningar | 153 120,81 | 126 500,00 | 126 500,00 | 126 500,00 | 126 500,00 |
| Försäljningsintäkter | 124 322,42 | 27 600,00 | 27 600,00 | 27 600,00 | 27 600,00 |
| Avgiftsintäkter | 597 211,61 | 404 200,00 | 423 100,00 | 423 100,00 | 423 100,00 |
| Hysesintäkter | 181 629,47 | 199 500,00 | 199 200,00 | 199 200,00 | 199 200,00 |
| Skogsbruksintäkter | 58 151,82 | 80 000,00 | 80 000,00 | 80 000,00 | 80 000,00 |
| Kollekter, insamlingar och donationsmedel | 51 547,19 | 16 100,00 | 16 100,00 | 16 100,00 | 16 100,00 |
| Understöd och bidrag | 169 763,25 | 86 800,00 | 86 800,00 | 86 800,00 | 86 800,00 |
| Övriga verksamhetsintäkter | 143 899,06 | 121 200,00 | 121 200,00 | 121 200,00 | 121 200,00 |
| Verksamhetskostnader | -5 768 987,26 | -5 810 300,00 | -6 036 300,00 | -6 036 300,00 | -6 036 300,00 |
| Personalkostnader | -3 241 619,77 | -3 602 900,00 | -3 841 100,00 | -3 841 100,00 | -3 841 100,00 |
| Löner och arvoden | -2 689 736,78 | -2 858 600,00 | -3 045 100,00 | -3 045 100,00 | -3 045 100,00 |
| Lönebikostnader | -615 450,66 | -744 300,00 | -796 000,00 | -796 000,00 | -796 000,00 |
| Rättelseposter för personalkostnader | 63 567,67 | 0 | 0 | 0 | 0 |
| Köpta tjänster | -1 291 689,56 | -1 177 900,00 | -1 187 500,00 | -1 187 500,00 | -1 187 500,00 |
| Hyeskostnader | -55 689,90 | -55 300,00 | -48 400,00 | -48 400,00 | -48 400,00 |
| Material, förmödenheter och varor | -861 349,49 | -741 300,00 | -728 200,00 | -728 200,00 | -728 200,00 |
| Inköp under räkenskapsperioden | -861 349,49 | -741 300,00 | -728 200,00 | -728 200,00 | -728 200,00 |
| Beviljade bidrag | -135 299,30 | -104 800,00 | -104 500,00 | -104 500,00 | -104 500,00 |
| Övriga verksamhetskostnader | -183 339,24 | -128 100,00 | -126 600,00 | -126 600,00 | -126 600,00 |
| VERKSAMHETSBIDRAG | -4 289 341,63 | -4 748 400,00 | -4 955 800,00 | -4 955 800,00 | -4 955 800,00 |
| Kyrkoskatteinkomster | 5 265 056,66 | 5 176 000,00 | 5 197 000,00 | 5 447 000,00 | 5 447 000,00 |
| Stattlig finansiering | 544 788,00 | 550 000,00 | 558 000,00 | 558 000,00 | 558 000,00 |
| Beskattningskostnader | -70 668,26 | -80 000,00 | -80 000,00 | -80 000,00 | -80 000,00 |
| Avgift till kyrkans fond | -460 977,00 | -490 000,00 | -493 000,00 | -493 000,00 | -493 000,00 |
| Finansiella intäkter och kostnader | 13 294,94 | 20 000,00 | 20 000,00 | 20 000,00 | 20 000,00 |
| Ränteintäkter | 2 550,24 | 20 000,00 | 20 000,00 | 20 000,00 | 20 000,00 |
| Övriga finansiella intäkter | 10 756,65 | 0 | 0 | 0 | 0 |
| Räntekostnader | -11,95 | 0 | 0 | 0 | 0 |
| ÅRSBIDRAG | 1 002 152,71 | 427 600,00 | 246 200,00 | 246 200,00 | 246 200,00 |
| Avskrivningar och nedskrivningar | -373 291,81 | -427 600,00 | -496 200,00 | -496 200,00 | -496 200,00 |
| Avskrivningar enligt plan | -373 291,81 | -427 600,00 | -496 200,00 | -496 200,00 | -496 200,00 |
| Säredovisade fonder | 0,00 | 0 | 0 | 0 | 0 |
| Intäkter | 226 397,73 | 0 | 0 | 0 | 0 |
| Kostnader | -212 070,41 | 0 | 0 | 0 | 0 |
| Överföring från/till fond | -14 327,32 | 0 | 0 | 0 | 0 |
| RÄKENSKAPSPERIODENS RESULTAT | 628 860,90 | 0,00 | -250 000,00 | 0,00 | 0,00 |
| RÄKENSKAPSPERIODENS ÖVERSKOTT (UNDERSKOTT) | 628 860,90 | 0,00 | -250 000,00 | 0,00 | 0,00 |

TULOSLASKELMA (ULKONINEN)

| | Edellinen TP 2022 | Kuluvan vuoden TA 2023 | TA 2024 | TS1 2025 | TS2 2026 |
|---------------------------------------|----------------------|---------------------------|----------------------|----------------------|----------------------|
| Toimintatuotot | 1 479 645,63 | 1 061 900,00 | 1 080 500,00 | 1 080 500,00 | 1 080 500,00 |
| Korvaukset | 153 120,81 | 126 500,00 | 126 500,00 | 126 500,00 | 126 500,00 |
| Myyntituotot | 124 322,42 | 27 600,00 | 27 600,00 | 27 600,00 | 27 600,00 |
| Maksutuotot | 597 211,61 | 404 200,00 | 423 100,00 | 423 100,00 | 423 100,00 |
| Vuokratuotot | 181 629,47 | 199 500,00 | 199 200,00 | 199 200,00 | 199 200,00 |
| Metsätalouden tuotot | 58 151,82 | 80 000,00 | 80 000,00 | 80 000,00 | 80 000,00 |
| Kolehdit, keräykset ja lahjoitusvarat | 51 547,19 | 16 100,00 | 16 100,00 | 16 100,00 | 16 100,00 |
| Tuet ja avustukset | 169 763,25 | 86 800,00 | 86 800,00 | 86 800,00 | 86 800,00 |
| Muut toimintatuotot | 143 899,06 | 121 200,00 | 121 200,00 | 121 200,00 | 121 200,00 |
| Toimintakulut | -5 768 987,26 | -5 810 300,00 | -6 036 300,00 | -6 036 300,00 | -6 036 300,00 |
| Henkilöstökulut | -3 241 619,77 | -3 602 900,00 | -3 841 100,00 | -3 841 100,00 | -3 841 100,00 |
| Palkat ja palkkiot | -2 689 736,78 | -2 858 600,00 | -3 045 100,00 | -3 045 100,00 | -3 045 100,00 |
| Henkilösivukulut | -615 450,66 | -744 300,00 | -796 000,00 | -796 000,00 | -796 000,00 |
| Henkilöstökulujen oikaisuerät | 63 567,67 | 0 | 0 | 0 | 0 |
| Palvelujen ostot | -1 291 689,56 | -1 177 900,00 | -1 187 500,00 | -1 187 500,00 | -1 187 500,00 |
| Vuokrakulut | -55 689,90 | -55 300,00 | -48 400,00 | -48 400,00 | -48 400,00 |
| Aineet ja tarvikkeet | -861 349,49 | -741 300,00 | -728 200,00 | -728 200,00 | -728 200,00 |
| Ostot tilikauden aikana | -861 349,49 | -741 300,00 | -728 200,00 | -728 200,00 | -728 200,00 |
| Annetut avustukset | -135 299,30 | -104 800,00 | -104 500,00 | -104 500,00 | -104 500,00 |
| Muut toimintakulut | -183 339,24 | -128 100,00 | -126 600,00 | -126 600,00 | -126 600,00 |
| TOIMINTAKATE | -4 289 341,63 | -4 748 400,00 | -4 955 800,00 | -4 955 800,00 | -4 955 800,00 |
| Kirkollisverotulot | 5 265 056,66 | 5 176 000,00 | 5 197 000,00 | 5 447 000,00 | 5 447 000,00 |
| Valtionrahoitus | 544 788,00 | 550 000,00 | 558 000,00 | 558 000,00 | 558 000,00 |
| Verotuskulut | -70 668,26 | -80 000,00 | -80 000,00 | -80 000,00 | -80 000,00 |
| Kirkon rahastomaksut | -460 977,00 | -490 000,00 | -493 000,00 | -493 000,00 | -493 000,00 |
| Rahoitustuotot- ja kulut | 13 294,94 | 20 000,00 | 20 000,00 | 20 000,00 | 20 000,00 |
| Korkotuotot | 2 550,24 | 20 000,00 | 20 000,00 | 20 000,00 | 20 000,00 |
| Muut rahoitustuotot | 10 756,65 | 0 | 0 | 0 | 0 |
| Korkokulut | -11,95 | 0 | 0 | 0 | 0 |
| VUOSIKATE | 1 002 152,71 | 427 600,00 | 246 200,00 | 246 200,00 | 246 200,00 |
| Poistot ja arvonalentumiset | -373 291,81 | -427 600,00 | -496 200,00 | -496 200,00 | -496 200,00 |
| Suunnitelman mukaiset poistot | -373 291,81 | -427 600,00 | -496 200,00 | -496 200,00 | -496 200,00 |
| Erilliskirjanpitoa hoidetut rahastot | 0,00 | 0 | 0 | 0 | 0 |
| Tuotot | 226 397,73 | 0 | 0 | 0 | 0 |
| Kulut | -212 070,41 | 0 | 0 | 0 | 0 |
| Siirrot rahastosta/rahastoon | -14 327,32 | 0 | 0 | 0 | 0 |
| TILIKAUDEN TULOS | 628 860,90 | 0,00 | -250 000,00 | 0,00 | 0,00 |
| Tilikauden ylijäämä (alijäämä) | 628 860,90 | 0,00 | -250 000,00 | 0,00 | 0,00 |

4. INVESTERINGSDELEN - INVESTOINTIOSA

| Projekt - Hanke | Kostnadsberäkning - Kustannusarvio | Tidigare års användning - Edellisten vuosien käyttö | Budget - Talousarvio 2023 | Förslag - Ehdotus 2024 | Plan - Suunnitelma 2025 | Plan - Suunnitelma 2026 |
|---|------------------------------------|---|---------------------------|------------------------|-------------------------|-------------------------|
| Servicebyggnad Ekenäs gravgård- Huoltorakennus Tammisaaren hautausmaa | 600 000 € | 34 781 € | 50 000 € | 600 000 € | 0 € | 0 € |
| Svartå kyrkas sprinkler - Mustion kirkon sprinkleri | 1 000 000 € | 0 € | 10 000 € | 0 € | 0 € | 0 € |
| Ekenäs gamla begravn.plats, utvidgning - Tammisaaren vanha h:maa, laajennus | 250 000 € | 78 136 € | 10 000 € | 10 000 € | 100 000 € | 150 000 € |
| Sanitetsutrymmen för besökare och övervakningssystem, Karis kyrka/Sanitteetitilat kävijöille ja valvontajärjestelmä, Karjaan kirkko | 300 000 € | 336 920 € | 300 000 € | 0 € | 0 € | 0 € |
| Kolneutralt värmesystem, Tenala församlingshem - Hiilineutraali lämmitysjärjestelmä, Tenholan seurakuntakoti | 30 000 € | 29 607 € | 30 000 € | 0 € | 0 € | 0 € |
| Kolneutralt värmesystem, Snappertuna prästgård - Hiilineutraali lämmitysjärjestelmä, Snappertunan pappila | 50 000 € | 0 € | 50 000 € | 50 000 € | 0 € | 0 € |
| Kolneutralt värmesystem, Pojo prästgård - Hiilineutraali lämmitysjärjestelmä, Pohjan pappila | 50 000 € | 0 € | 50 000 € | 0 € | 0 € | 50 000 € |
| Utvidgning av bårhusfunktionen i krematoriekapellet - krematoriokappelin ruumishuonetoimintojen laajennus | 300 000 € | 0 € | 150 000 € | 150 000 € | 150 000 € | 0 € |
| Begravningsverksamhetens maskiner o inventarier - Hautatoimen koneet ja laitteet | - | - | 90 000 € | 300 000 € | 100 000 € | 100 000 € |
| IT- och övervakningsutrustning - IT- ja valvontavarusteet | - | - | 100 000 € | 100 000 € | 100 000 € | 100 000 € |
| SAMMANLAGT - YHTEENSÄ | | | 840 000 € | 1 210 000 € | 450 000 € | 400 000 € |

5. FINANSIERINGSDELEN - RAHOITUSOSA

| | FÖRSLAG EHDOTUS 2024 | BU TA 2023 | PLAN SUUNNITELMA 2025 | PLAN SUUNNITELMA 2026 |
|--|-------------------------------------|---------------------------|--------------------------------------|--------------------------------------|
| Ordinarie verksamhet och investeringsverksamhet, penningflöde - Varsinaisen toiminnan ja investointien rahavirta | | | | |
| Intern finansiering - Tulorahoitus | | | | |
| Årsbidrag - Vuosikate | 246 200 | 427 600 | 496 200 | 496 200 |
| Extraordinära poster - satunnaiset erät | 0 | 0 | 0 | 0 |
| Rättelseposter till intern finansiering - Tulorahoituksen korjauserät | 0 | 0 | 0 | 0 |
| Investeringar - Investoinnit | | | | |
| Investeringsutgifter - Investointimenot | -1 210 000 | -840 000 | -450 000 | -400 000 |
| Finansieringsandelar för investeringsutgifter - Rahoitusosuudet investointimenoihin | 0 | 0 | 0 | 0 |
| Inkomster av försäljning av bestående aktiva - Pysyvien vastaavien myyntitulot | 0 | 0 | 0 | 0 |
| Ordinarie verksamhet och investeringsverksamhet, nettopeningflöde - Varsinaisen toiminnan ja investointien nettorahavirta | -963 800 | -412 400 | 46 200 | 96 200 |
| Finansieringsverksamhet, penningflöde - Rahoitustoiminnan rahavirta | | | | |
| Förändringar av utlåning - Antolainauksen muutokset | | | | |
| Ökning av utlåning - Antolainasaamisten lisäys | 0 | 0 | 0 | 0 |
| Minskning av utlåning - Antolainasaamisten vähennys | 0 | 0 | 0 | 0 |
| Förändringar av lånebeståndet - Lainakannan muutokset | | | | |
| Ökning av långfristiga lån - Pitkäaikaisten lainojen lisäys | 0 | 0 | 0 | 0 |
| Minskning av långfristiga lån - Pitkäaikaisten lainojen vähennys | 0 | 0 | 0 | 0 |
| Förändring av kortfristiga lån - Lyhytaikaisten lainojen muutos | 0 | 0 | 0 | 0 |
| Övriga förändringar av likviditeten Muut maksuvalmiuden muutokset | 0 | 0 | 0 | 0 |
| Finansieringsverksamhet, penningflöde - Rahoitustoiminnan nettorahavirta | 0 | 0 | 0 | 0 |
| Förändring av penningtillgångar | -963 800 | -412 400 | 46 200 | 96 200 |

6. GRAVVÄRDSFONDERNAS BUDGETÄR 2024 - HAUDANHOITORAHASTOJEN TALOUSARVIOT 2024

Gravvårdsfonderna - haudanhoitorahastot
 Ekenäs - Karis - Pojo - Tenala -
 Tammisaari Karjaa Pohja Snappertuna Tenhola Bromarv

| RESULTATRÄKNING | TULOSLASKELMA | | | | | | |
|---|---|--------|--------|--------|--------|--------|--------|
| VERKSAMHETSINTÄKTER | TOIMINTATULOT | | | | | | |
| Sommarskötsel | Kesähoito | 13500 | 8000 | 7000 | 3500 | 6000 | 5000 |
| Periodiserade gravskötselavgifter | Maksutuotot | 35000 | 39300 | 28700 | 9100 | 19000 | 9000 |
| Övriga intäkter | Muut tuotot | | | | | | |
| VERKSAMHETSINTÄKT TOTALT | TOIMINTATULOT YHT | 48500 | 47300 | 35700 | 12600 | 25000 | 14000 |
| VERKSAMHETSKOSTNADER | TOIMINTAKULUT | | | | | | |
| Månads- och timlöner | Kuukausi- ja tuntipalkat | -30800 | -31500 | -22600 | -9000 | -17100 | -9800 |
| Socialutgifter BU | Sociaalikulut TA | -8000 | -8100 | -5800 | -2300 | -4400 | -2500 |
| Personalkostnader | Henkilöstökulut | -38800 | -39600 | -28400 | -11300 | -21500 | -12300 |
| Tjänster för byggande o. underhåll av områden | Alueiden rakentamis- ja kunnossapitopalvelut | -1300 | -1000 | -1000 | -300 | -900 | -400 |
| Trädgårdsförnödenheter | Puutarhatarvikkeet | -4300 | -2600 | -3300 | -300 | -1100 | -300 |
| Övriga kostnader (Tjänstelöneöverf. enf. förv. kostn.) | Muut kulut (Virkepalkkasiirto tod.kust.mukaan) | -4100 | -4100 | -3000 | -700 | -1500 | -1000 |
| VERKSAMHETSKOSTNAD TOT | TOIMINTAKULUT YHT | -48500 | -47300 | -35700 | -12600 | -25000 | -14000 |
| VERKSAMHETSBIDRAG | TOIMINTAKATE | | 0 | 0 | 0 | 0 | 0 |
| Finansiella intäkter/kostnader | Rahoitustuotot ja kulut | | | | | | |
| Ränteutgifter för utlåning | Korkotuotot antolainoista | | | | | | |
| Ränteutgifter, placeringar | Korkotuotot, sijoituksista | | | | | | |
| Övriga finansiella intäkter | Muut rahoitustuotot | | | | | | |
| Räntekostnader | Korkokulut | | | | | | |
| Övriga finansiella kostnader | Muut rahoituskulut | | | | | | |
| ÅRSBIDRAG | VUOSIKATE | 0 | 0 | 0 | 0 | 0 | 0 |
| RÄKENSKAPSPER RESULTAT | TILIKAUDEN TULOS | 0 | 0 | 0 | 0 | 0 | 0 |

**7. Ekonomisk fördelning 2024-25 - Taloudellinen jako 2024-25
Raseborgs kyrkliga samfällighet - Raaseporin seurakuntayhtymä**

| Fördeining enligt grundstadgan | Perussäännön mukainen jako | | | | | |
|--------------------------------------|------------------------------|-----------------------------------|---------|------------------------------|--------------------|------------------------|
| Fördelning av skatteinkomster | Verotulojen jako | 5 197 000 | | | | |
| RKSF del av skatteinkomster | RSRKY osuus verotuloista | 2 494 560 | 48,00 % | | | |
| Församlingars del av skatteinkomster | Srk:n osuus verotuloista | 2 702 440 | | | | |
| Underskott | Alijäämä | 250 000 | | | | |
| | | Raseborgs kyrkliga samfällighet - | | Församlingarna - Seurakunnat | | |
| | | | | Ekenäsnejdens svenska | Karis-Pojo svenska | Raaseporin suomalainen |
| Antal församlingsmedl 31.12.2022 | Jäsenmäärä 31.12.2022 | 18 899 | | 8 943 | 5 029 | 4 927 |
| Fördelning enl antal medlemmar, € | Jako jäsenmäärän mukaan, € | 2 702 440 | | 1 278 794 | 719 116 | 704 530 |
| Fördelning enl antal medlemmar, % | Jako jäsenmäärän mukaan, % | 100,00 % | | 47,32 % | 26,61 % | 26,07 % |
| FÖRDELAS TILL FÖRSAMLING 2024 | JAETAAN SEURAKUNNALLE 2024 | 250 000 | | 2 494 560 | 719 116 | 704 530 |
| Budgeterat underskott 2024 | Budjetoitu alijäämä 2024 | | | 120 000 | 34 593 | 33 891 |
| BUDGETRAM 2024 | TALOUSARVIOKEHYS 2024 | | | 2 614 600 | 753 700 | 738 400 |

virhe

Wallenius Cecilia <cecilia.wallenius@evl.fi>

Tis 07-11-2023 15:00

Till:Karttunen Ruth <ruth.karttunen@evl.fi>;Kämpe Jeanette <jeanette.kampe@evl.fi>;Friberg-Salminen Helena <helena.friberg-salminen@evl.fi>

Kopia:Grönroos Katri <katri.gronroos@evl.fi>;Raunio Pentti <pentti.raunio@evl.fi>;Lindström Anders <anders.lindstrom@evl.fi>

Hej,

Fel i § 058 beredning, skall vara 1.210.000e, bilaga 058/1 är rätt, beklagar,

Rätta då ni ger utlåtande tack,

h.ia

Gemensamma kyrkorådet § 058, Bilaga 058/1

§ 058 FÖRSLAG TILL BUDGET 2024

Gkr § 058

Beredning, ekonomichefen:

Förvaltningsenheterna har uppgjort sina förslag till budget för 2024 med verksamhetsplan och ekonomiplan för år 2025-2026, bilaga 058/1.

Budgetförslaget innehåller externa verksamhetsintäkter 1.080.500€ och externa verksamhetsutgifter 6.036.300€. Skatteintäkterna har kalkylerats till 5.197.000€, statlig finansiering 558.000€, beskattningskostnader 80.000€, centralfondsavgifter 493.000€ och finansiella intäkter 20.000€. Årsbidraget är positivt 246.200€. Efter planenliga avskrivningar 496.200€ uppvisar budgetförslaget ett underskott på 250.000 €. För investeringarna har budgeterats sammanlagt 1.360.000€ för år 2024.

Förslag, ekonomidirektören:

Gemensamma kyrkorådet besluter:

a) - godkänna budgetförslaget för 2024 med verksamhetsplan och ekonomiplan

Hei,

§058 Valmistelussa virhe, pitää olla 1.210.000e, liitteessä 058/1 oikein, pahoittelut,

korjatkaa kun annatte lausuntoa kiitos,

t.ia

§ 058 EHDOTUS TALOUSARVIOKSI VUODELLE 2024

Ykn § 058

Valmistelu, taluspäällikkö:

Hallintoyksiköt ovat laatineet ehdotuksensa talousarvioksi vuodelle 2024 toimintasuunnitelmalla ja taloussuunnitelmalla 2025-2026, liite 058/1.

Talousarvioehdotus sisältää ulkoisia toimintatuloja 1.080.500€ ja ulkoisia toimintamenoja 6.036.300€. Kokonaisverotuottoina on arvioitu kertyvän 5.197.000€, valtionrahoitus 558.000€, verotuskulut 80.000€, keskusrahastomaksut 493.000€ ja rahoitustuotot 20.000€. Vuosikate on positiivinen 246.200€. Suunnitelman mukaisten poistojen 496.200€ jälkeen talousarvioehdotuksen alijäämä on 250.000 €. Investointeja on suunniteltu vuodelle 2024 yhteensä 1.360.000 €.

Ehdotus, talusjohtaja:

Yhteinen kirkkoneuvosto päättää:

a) - hyväksyä talousarvioehdotuksen vuodelle 2024 toimintasuunnitelmalla ja

Cecilia Wallenius

Ekonomichef / Taluspäällikkö

Raseborgs kyrkliga samfällighet/Raaseporin seurakuntayhtymä

tel. 044-7553621 puh.